



# MultiShot

Домашняя система  
приготовления напитков  
с механизмом подачи баллонов

Multiserve CO<sub>2</sub> Cartridge Machine



SAVE THIS MANUAL FOR FUTURE USE.

**Multishot**

Уважаемый покупатель,

Благодарим вас за выбор нашего аппарата! С помощью домашней системы приготовления напитков вы сможете превратить водопроводную воду в привычную газированную воду или безалкогольный напиток.

**Для снижения риска получения травм и повреждения устройства, пожалуйста прочтите данное руководство перед началом сборки и эксплуатации домашней системы.**

Если у вас возникли вопросы или проблемы, пожалуйста посетите наш сайт <http://my-homebar.ru> или позвоните по телефону Сервисной поддержки + 7 495 708 44 84

## ОПИСАНИЕ И ФУНКЦИИ



**Рычаг управления домашней системой** – поверните рычаг по часовой стрелке, и система произведет газирование воды в бутылке. Возвратите рычаг в исходное положение (против часовой стрелки), и система сбросит избыточное давление, а пустой баллон попадет в контейнер для использованных баллонов, после чего следующий баллон в обойме будет доступен для использования.

**Смотровое окно** - прозрачное окно расположенное на дверце доступа к баллонам, позволяет проверить наличие баллонов в держателе.

**Бутылка.**

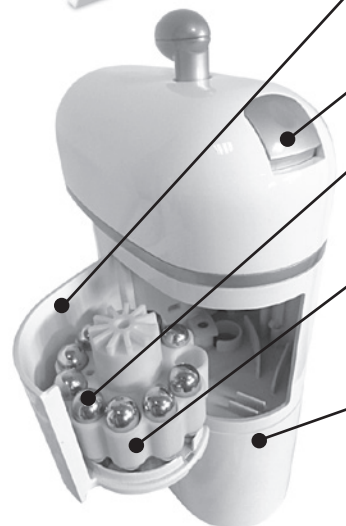
**Дверца доступа к баллонам** – для открытия дверцы нажмите кнопку блокировки на задней верхней панели системы, держатель баллонов съемный – для удобной замены баллонов.

**Кнопка блокировки дверцы** – открывает дверцу доступа к баллонам.

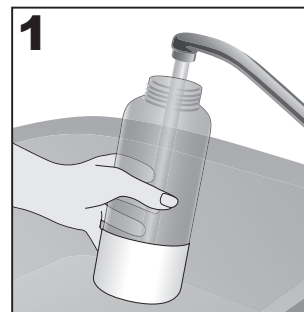
**Баллоны CO<sub>2</sub>** – домашняя система приготовления напитков рассчитана на использование 8 г или 12 г баллонов CO<sub>2</sub> и предназначена только для газирования воды.

**Держатель баллонов** – обойма вмещает десять баллонов CO<sub>2</sub> по 8 г или по 12 г (однанадцатое место в обойме предназначено для сброса баллонов в контейнер для использованных баллонов).

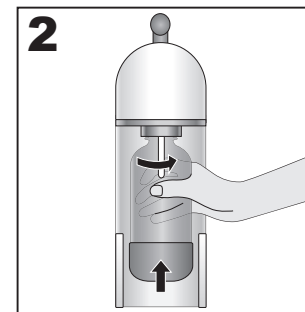
**Контейнер для использованных баллонов** вмещает до тридцати использованных баллонов и оснащен съемным нижним люком для разблокировки аппарата пользователем.



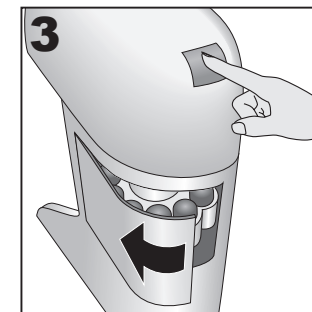
## ИСПОЛЬЗОВАНИЕ ДОМАШНЕЙ СИСТЕМЫ ПРИГОТОВЛЕНИЯ НАПИТКОВ



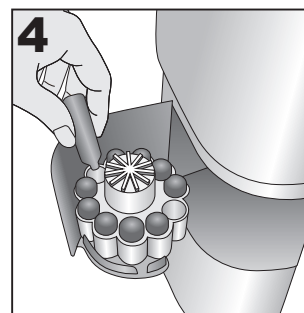
**1**  
Налейте в бутылку холодную воду (от 5 °С и ниже), это обеспечит лучшее растворение углекислоты в воде.



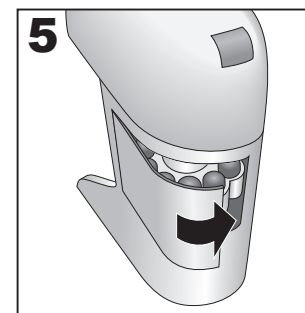
**2**  
Установите бутылку в аппарат, повернув ее на четверть оборота против часовой стрелки.



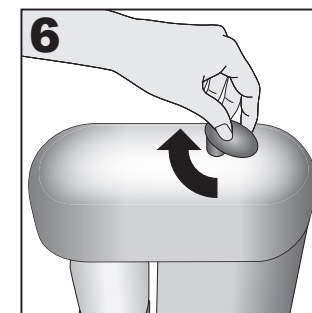
**3**  
Откройте дверцу доступа к баллонам, нажав на кнопку блокировки.



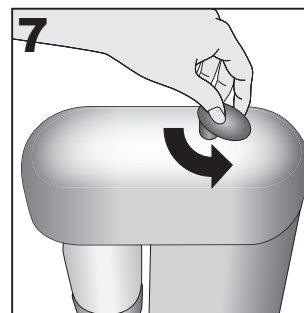
**4**  
Заполните держатель десять 8г или 12г баллонами CO<sub>2</sub>.



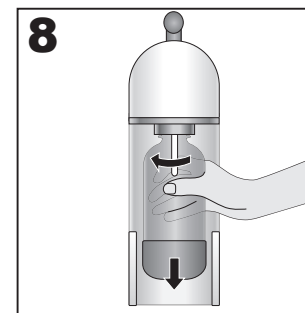
**5**  
Плотно закройте дверцу доступа к баллонам.



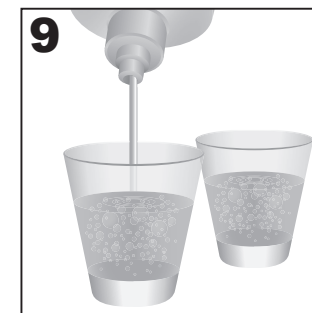
**6**  
Поверните рычаг в верхней части аппарата до упора по часовой стрелке, и система произведет газирование воды в бутылке.



**7**  
Верните рычаг в исходное положение (против часовой стрелки), и система сбросит избыточное давление, а пустой баллон попадет в контейнер для использованных баллонов, после чего следующий баллон в обойме будет доступен для использования.



**8**  
Снимите бутылку, повернув ее на четверть оборота по часовой стрелке и закройте крышкой. Газированная вода готова!



**9**  
Приготовьте свой любимый газированный напиток, добавив натуральный сироп HOME BAR!

## УХОД ЗА ДОМАШНЕЙ СИСТЕМОЙ ПРИГОТОВЛЕНИЯ НАПИТКОВ

### A. Очистка

#### Для аппарата

- Для очистки аппарата протрите его влажной тканью, используя при необходимости мягкое моющее средство.
- Не используйте растворители или абразивные чистящие средства! Это может привести к повреждению поверхности прибора.

#### Для бутылки

- Промойте водой бутылку теплой водой (макс. 35 ° C) с мягким средством для мытья посуды. Бутылка не предназначена для мытья в посудомоечной машине!
- Регулярно с тщательностью промывайте бутылку, как минимум раз в неделю.
- Если вы не собираетесь использовать бутылку сразу же, высушите ее, оставив открытой.

### B. Замена баллонов CO<sub>2</sub>

1. Откройте дверцу доступа к баллону, нажав на кнопку блокировки на задней части машины. Если дверь не открывается, убедитесь, что рычаг управления домашней системой находится в исходном положении, а давление в бутылке сброшено.
2. Заполните держатель десятью 8g или 12g баллонами CO<sub>2</sub>.
3. Убедитесь в том, что все использованные баллоны удалены из контейнера.
4. Не выбрасывайте использованные баллоны, они подлежат 100% переработке, сдайте их в пункт приема вторсырья.

### C. Наполнение бутылки водой

Наполните бутылку водой до линии max, перелив воды может привести к выдавливанию ее из аппарата во время процесса газирования.

## ВНИМАНИЕ!

#### ПРАВИЛА ТЕХНИКИ БЕЗОПАСНОСТИ

- Проверьте аппарат и аксессуары (бутылку, баллон, адаптеры). Если вы заметили какие-либо повреждения или дефекты, пожалуйста, свяжитесь с нашей сервисной службой.
- Система приготовления напитков и аксессуары не должны использоваться до устранения повреждений или дефектов.
- Не вносите изменений и не пытайтесь самостоятельно ремонтировать аппарат и аксессуары. Ремонт может производиться исключительно нашим авторизованным сервисным центром. Пожалуйста, свяжитесь с нами по тел. + 7 495 708 44 84.
- Используйте только оригинальные аксессуары,

которые рекомендованы производителем, в противном случае гарантия будет аннулирована.

#### При эксплуатации домашней системы приготовления напитков всегда соблюдайте правила техники безопасности!

- Перед использованием аппарат должен быть собран и установлен в соответствии с настоящим руководством. Используйте систему приготовления напитков в соответствии с инструкцией по эксплуатации.
- Не используйте жидкости кроме воды, домашняя система приготовления напитков предназначена для газирования только воды! Использование других жидкостей делает недействительной гарантию на аппарат.
- Никогда не перевозите баллоны CO<sub>2</sub> внутри аппарата, они должны транспортироваться отдельно.

#### ВНИМАНИЕ! БАЛЛОНЫ CO<sub>2</sub>

- Аппарат использует баллоны с углекислотой под высоким давлением. Баллоны и аппарат храните в соответствии с техникой безопасности.
- Домашняя система приготовления напитков была разработана для использования баллонов CO<sub>2</sub>, представленными только под брендом HOME BAR. Для сохранения гарантии рекомендуем использовать только оригинальные баллоны, адаптированные к данной модели.
- Храните баллоны в прохладном месте. Не подвергайте их воздействию высоких температур выше 50 ° C (прямых солнечных лучей и источников тепла, таких как кухонные плиты или обогреватели и т.д.).
- Если температура баллонов ниже комнатной, она должна быть постепенно доведена до комнатной температуры, не ставьте их на источник тепла, чтобы ускорить процесс.
- Если температура баллонов выше комнатной температуры, она должна быть постепенно доведена до комнатной температуры. Не ставьте их в холодильник!
- Если баллоны заморожены, избегайте контакта с кожей.
- Не вынимайте баллоны из аппарата во время процесса газирования. После использования баллоны попадают в контейнер для использованных баллонов.
- Аппарат НЕ должен эксплуатироваться при температуре ниже 15 ° C для предотвращения замерзания воды и внутреннего механизма устройства.
- В случае если температура ниже НЕ ИСПОЛЬЗУЙТЕ ПРИБОР! Это может привести к неправильной работе или повреждению аппарата.
- В случае замерзания установите прибор в место, где температура не менее 15 ° C и дайте аппарату и воде внутри него постепенно нагреться до этой температуры.
- НЕ нагревайте машину, поместив ее на плиту или в духовку, чтобы разморозить воду внутри аппарата.

## ГАРАНТИЯ

На нашу продукцию действует гарантия в течение 2 лет с даты покупки. В случае возникновения каких-либо повреждений или дефектов, свяжитесь с нашей сервисной службой. Гарантия не распространяется на механические дефекты аппарата и его комплектующих, вызванные ненадлежащим обращением или ремонтом неуполномоченными третьими лицами. Домашняя система приготовления напитков предназначена для частного использования и непригодна для коммерческого использования. Используйте только оригинальные комплектующие, рекомендуемые производителем, в противном случае гарантия будет считаться недействительной.

## УТИЛИЗАЦИЯ



Этот символ на аппарате или на упаковке означает, что данное изделие нельзя утилизировать вместе с прочими бытовыми отходами, оно должно быть сдано в соответствующий пункт сбора отходов для утилизации. Правильно утилизируя данный продукт, Вы можете предотвратить потенциальные негативные последствия для окружающей среды и здоровья человека, которые могли быть вызваны ненадлежащим обращением с данным продуктом. Для более подробной информации о переработке этого изделия обратитесь в местную службу утилизации бытовых отходов.

Проблема	Возможная причина	Решение
Протекает вода.	Бутылка заполнена водой выше уровня max.	Слейте лишнюю воду. Убедитесь, что бутылка заполнена водой по линии max.
Вода недостаточно газирована.	В аппарате отсутствуют баллоны CO <sub>2</sub> .	Установите новые баллоны CO <sub>2</sub> в держатель.
	Вода в бутылке слишком теплая.	Охладите бутылку с водой для лучшего растворения углекислоты в воде.
Не удается открыть дверцу доступа к баллонам.	Машина заблокирована, давление в бутылке не сброшено.	Убедитесь, что ручка управления возвращена в исходное положение. Это позволит сбросить давление в бутылке.
	Контейнер для использованных баллонов переполнен и заблокировал дверцу доступа.	Снимите люк в нижней части контейнера для использованных баллонов, через него удалите все пустые баллоны.
Рычаг управления не проворачивается.	Контейнер для использованных баллонов переполнен и заблокировал дверцу доступа.	Снимите люк в нижней части контейнера для использованных баллонов, через него удалите все пустые баллоны.
Бутылка не вынимается из аппарата.	Давление не было сброшено, заблокировав бутылку.	Возвратите рычаг управления в исходное положение, это позволит сбросить излишнее давление и освободить бутылку.

#### ОБСЛУЖИВАНИЕ КЛИЕНТОВ

Если у вас есть какие-либо вопросы или проблемы, пожалуйста, позвоните в наш отдел обслуживания клиентов. Наш адрес в интернете [www.my-homebar.ru](http://www.my-homebar.ru)

#### Все права защищены

#### Официальный представитель HOME BAR TM

ООО «ХоумКафе», 115191, Россия, г. Москва, пер. Духовской, д. 17, тел. +7 (495) 708 44 84  
[info@my-homecafe.ru](mailto:info@my-homecafe.ru)

MY-HOMEBAR.RU

Dear Customer,

thank you for choosing one of our products. With your new device you will be able to transform tap water into custom sparkling water or in cold still water or soft drink\*

**To reduce risk of injury and property damage, user must read this entire guide before assembling, installing & operating the automatic soda machine.**

If you have questions or problems, you will find answers also on our website at [www...](http://www...)

Importer: Please check our website [www](http://www...)

## FEATURES & FUNCTIONS



**Machine Handle** – Turning handle clockwise releases CO<sub>2</sub> into the bottle. Turning handle counter-clockwise release pressure, drops empty CO<sub>2</sub> cartridge into container and prepares next cartridge for use. Attractive chrome finish.

**Cartridge Access Window** – This transparent window allows the consumer to check whether there are cartridges placed into machine.

**PET Bottle**

**Cartridge Access Door** – Access door opens by button on rear of machine; entire cartridge holder comes out of machine for easy reloading of CO<sub>2</sub> cartridges.

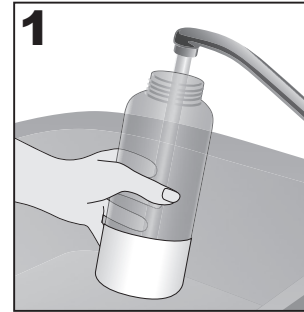
**Cartridge Access Button** – Smooth button action unlocks door.

**CO<sub>2</sub> Cartridges** – The machine uses both 8g and 12g recyclable CO<sub>2</sub> cartridges for carbonation of water ONLY.

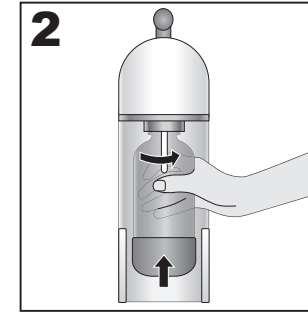
**CO<sub>2</sub> Cartridge Holder** – This holds 10 cartridges of either 8g or 12g size; the 11<sup>th</sup> cartridge space is to drop empty cartridges into container below for recycling.

**Empty Cartridge Container** – This container holds up to 30 empty cartridges for recycling. It is equipped with a bottom hatch in case of overloading by consumer.

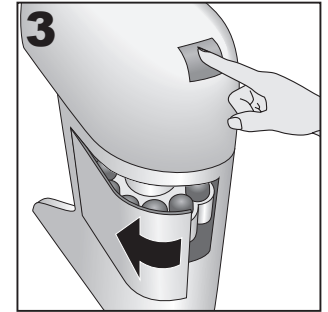
## MACHINE USE



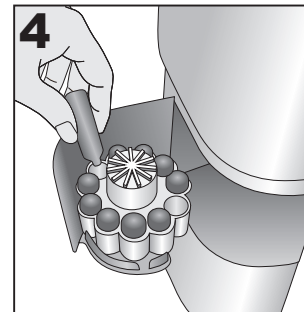
Take the PET bottle and fill it with cold water, preferably 5 degrees Celsius or below. This will ensure the best carbonation.



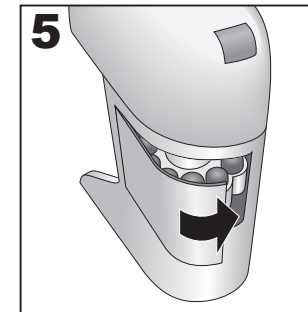
Secure the bottle over the nozzle, onto the front of the machine by a quarter turn clockwise.



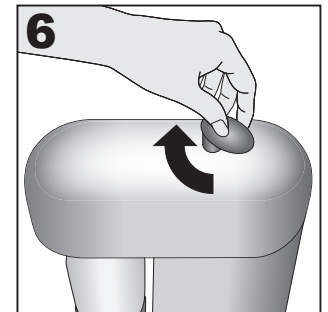
Open the CO<sub>2</sub> cartridge door by pressing firmly on the button on the back of the machine.



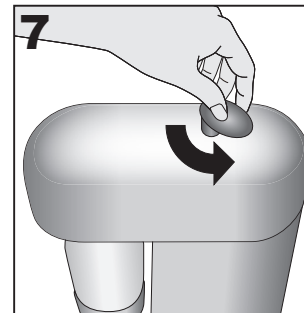
Fill the cartridge holder with up to 10 8g or 12g CO<sub>2</sub> cartridges.



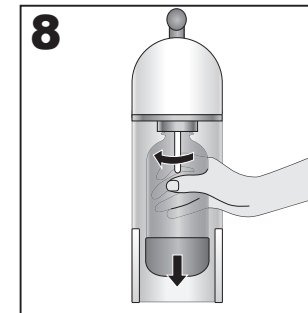
Close the cartridge access door securely.



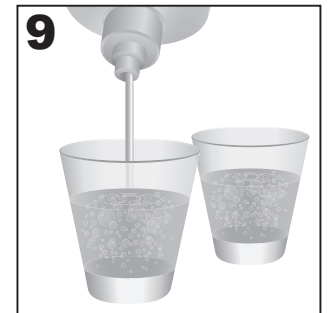
Rotate the handle on the top of the machine 300 degrees clockwise. The cartridge will release the CO<sub>2</sub> into the PET bottle and carbonate the water.



Return the handle to its original position. This will release the pressure in the PET bottle, allowing you to remove it. It will also drop the empty cartridge into the container below and prepare the machine for the next carbonation.



Remove the PET bottle by a quarter turn in the counter clockwise direction.



Enjoy carbonated water!  
Or, pour the carbonated water into a separate container and add one of our syrups to taste.

## MACHINE MAINTENANCE

### A. Cleaning

#### For the appliance

- To clean the appliance, wipe it with a wet cloth and some mild cleaner if necessary.
- Do not use any solvents or abrasive cleansers! These could damage the surfaces of the appliance.
- The machine exterior should be cleaned as deemed necessary by the consumer.

#### For the PET Bottle

- The PET bottle is not dishwasher safe! Clean the water tank only with water (max 35°C) and a mild dish detergent.
- Rinse the PET bottle regularly and carefully; a minimum of once per week is suggested.
- If you do not intend to use the PET bottle right away, dry it completely on the inside.

### B. Changing CO<sub>2</sub> Cartridges

1. Open the cartridge access door by pressing down on the button on the rear of the machine. If the door does NOT open, make sure that the carbonation handle is in the start position, and the pressure inside the machine released.
2. Place up to 10 8g or 12g Co<sub>2</sub> cartridges inside the cartridge holder.
3. Make sure to remove the empty cartridges inside the empty cartridge container at the bottom of the machine's rear panel.
4. DO NOT THROW THE CARTRIDGES OUT – The cartridges are made of 100% recyclable material.

### C. Adding Water to the PET Bottle

When adding water to the PET bottle, make sure to fill only to the line drawn on the bottle. Adding any additional water could cause the machine to leak during the carbonation process.

## ⚠ WARNING

#### SAFETY INSTRUCTIONS

- Check both the appliance and accessories (carbon dioxide cartridges, PET bottle, etc.). - If you notice any damage or defects, please contact our customer service.
- Neither the appliance nor the accessories may be used until the damage or defects have been corrected.
- Do not make any modifications or repairs to the appliance and accessories. Repairs may be made solely by our authorized service personnel. Please contact us at xxxxxxxxxxxxxxxx
- Use only the original accessories that are included or those recommended by the manufacturer otherwise

the warranty will be void.

#### When operating this appliance, always exercise basic safety precautions, including the following:

- Prior to use, this appliance must be properly assembled and installed in accordance with this manual.
- This appliance is intended for carbonation of water only. Do NOT use other liquids. The use of other liquids will void the machine's warranty. Do NOT use for other purposes.
- Never transport the cartridges while inserted in the appliance—the cylinder and the appliance must always be transported separately.

#### CO<sub>2</sub> CARTRIDGE WARNING

- This product uses CO<sub>2</sub> cartridges whose contents are under high pressure. Failure to use or store the cartridges and machine properly could cause injury.
- The device for carbonating tap water has been designed to be used with the CO<sub>2</sub> cartridges provided by the seller ONLY. To ensure that your warranty remains valid, we recommend using only CO<sub>2</sub> cartridges adapted to your original model.
- Always store the cartridges in a cool place. Do not expose them to high temperatures above 50°C (direct sunlight, heat sources such as stoves or heaters, etc.).
- If the cartridge is colder than room temperature, it must be gradually brought up to room temperature—do not place it on a heat source to speed up the process.
- If the cartridge is warmer than room temperature, let it gradually cool down to room temperature. DO NOT PLACE IT IN THE FREEZER!
- If the cartridge becomes frozen, avoid any contact with skin to avoid the risk of freeze burn.
- Do not remove the cartridge during the carbonation process. The cartridges can be removed after use by the empty cartridge container at the rear of the machine.

#### In Case of Machine Freezing:

- The machine should not be operated in ambient temperatures lower than 15 degrees Celsius, this is to prevent the freezing of the water and internal mechanism of the machine.
- In case of machine freezing, DO NOT CONTINUE TO OPERATE! This could result in machine malfunction, damage, or potential injury to user.
- In case of freezing, place the machine in an area of at least 15 degrees Celsius and allow the temperature of the machine and the water inside to slowly rise to that level.
- DO NOT heat machine by placing it on a stove or in an oven to unfreeze it.

## LIMITED WARRANTY

### Depends on Client Offering Warranty

Sparkling Drink System, ("Vendor") warrants to the original purchaser of this dispenser, and to no other person, that if this dispenser is assembled and operated in accordance with the printed instructions accompanying it, then for a period of two (2) year from the date of purchase, all parts in such dispenser shall be free from defects in material and workmanship. Vendor may require reasonable proof of your

date of purchase from an authorized retailer or distributor. Therefore, you should retain your sales slip or invoice. The Limited Warranty shall be limited to repair or replacement of parts, which prove defective under normal use and service and which Vendor shall determine in its reasonable discretion upon examination to be defective. Before returning any parts, you should contact Vendor's Customer Service Department using the contact information listed below. If Vendor confirms, after examination, a defect covered by this Limited Warranty in any returned part, and if Vendor approves claim, Vendor will replace such defective part without charge. If you return defective parts, transportation charges must be prepaid by you. Vendor will return replacement parts to original purchaser, freight or postage prepaid.

The Limited Warranty does not cover any failures or operating difficulties due to accident, abuse, misuse, alteration, misapplication, improper installation or improper maintenance or service by you or any third party, or failure to perform normal and routine maintenance on the dispenser, as set out in the User's Manual. In addition, the Limited Warranty does not cover damages to the finish, such as scratches, dents, discoloration or rust after purchase.

The Limited Warranty is in lieu of all other express warranties. Vendor disclaims all warranties for products that are purchased from seller other than authorized retailers or distributors. AFTER THE PERIOD OF THE TWO (2) YEAR EXPRESS WARRANTY, VENDOR DISCLAIMS ANY AND

ALL IMPLIED WARRANTIES, INCLUDING WITHOUT LIMITATION THE IMPLIED WARRANTIES OF MERCHANTABILITY AND FITNESS FOR A PARTICULAR PURPOSE. FURTHER, VENDOR SHALL HAVE NO LIABILITY WHATSOEVER TO PURCHASER OR ANY THIRD PARTY FOR ANY SPECIAL, INDIRECT, PUNITIVE, INCIDENTAL, OR CONSEQUENTIAL DAMAGES. Vendor assumes no responsibility for any defects caused by third parties. This Limited Warranty gives the purchaser specific legal rights; a purchaser may have other rights depending upon where he or she lives. Some jurisdictions do not allow exclusion or limitation of special, incidental or consequential damages, or limitations on how long a warranty lasts, so the above exclusion and limitations may not apply to you.

## DISPOSAL INSTRUCTIONS



This symbol on the product or on its packaging, indicates that this product may not be treated as household waste. Instead it should be taken to the appropriate waste collection point for the recycling of electrical and electronic equipment. By ensuring this product is disposed of correctly, you will help prevent potential negative consequences for the environment and human health, which could otherwise be caused by the inappropriate waste handling of this product. For more detailing information about the recycling of this product, please contact your local council or the household waste disposal service or the shop where you purchased the product.

Problem	Possible Cause	Solutions
Water is leaking.	Overfilling of the PET bottle.	Make sure to fill the PET bottle ONLY to the line drawn on it.
The water is only slightly carbonated.	There are no CO <sub>2</sub> cartridges in the cartridge holder.	Add additional cartridges.
	The water in the PET bottle is not cold.	Add 5 degree Celsius water to the PET bottle for best carbonation effect.
Cannot open cartridge access door.	The machine is still locked, and pressure has not been released.	Make sure that the handle has been returned to the original position. This will release machine pressure.
	The cartridge container is overfilled, and has blocked the door.	Remove circular piece at the bottom of the empty cartridge container. This will allow you to remove all remaining empty cartridges.
Carbonation handle will not turn.	The cartridge container is overfilled, and has blocked the door.	Remove circular piece at the bottom of the empty cartridge container. This will allow you to remove all remaining empty cartridges.
Cannot remove PET bottle.	The pressure inside the bottle and the machine has not been released.	Make sure that the handle has been returned to the original position. This will release machine and bottle pressure.

#### CUSTOMER SERVICE

If you have any questions or problems, please do not hesitate to call our customer service department. Please visit us at [MY-HOMEBAR.RU](http://MY-HOMEBAR.RU)  
All rights reserved

#### Official representative DRINKS STATION TM

HOME CAFE llc  
115191, Russia, Moscow, Dukhovskoy Lane, 17,  
Tel. +7 (495) 708 44 84  
[info@my-homecafe.ru](mailto:info@my-homecafe.ru)  
[MY-HOMEBAR.RU](http://MY-HOMEBAR.RU)

## ГАРАНТИЙНЫЙ ТАЛОН

Изделие:	Домашняя система приготовления напитков
Модель:	MULTISHOT
Серийный номер:	
Дата продажи:	
Фирма-продавец:	
Печать продавца:	
Срок гарантии :	2 года
Примечания :	

### Условия предоставления гарантии:

1. Гарантийный ремонт оборудования проводится при предъявлении клиентом полностью заполненного гарантийного талона.
2. Доставка оборудования, подлежащего гарантийному ремонту, в сервисную службу осуществляется клиентом самостоятельно и за свой счет, если иное не оговорено в дополнительных письменных соглашениях.
3. Гарантийные обязательства не распространяются на материалы и детали, считающиеся расходуемыми в процессе эксплуатации.

### Условия прерывания гарантийных обязательств

Гарантийные обязательства могут быть прерваны в следующих случаях:

1. Несоответствие серийного номера предъявляемого на гарантийное обслуживание оборудования серийному номеру, указанному в гарантийном талоне и/или других письменных соглашениях.
2. Наличие явных или скрытых механических повреждений оборудования, вызванных нарушением правил транспортировки, хранения или эксплуатации.
3. Выявленное в процессе ремонта несоответствие Правилам и условиям эксплуатации, предъявляемым к оборудованию данного типа.
4. Повреждение контрольных этикеток и пломб (если таковые имеются).
5. Наличие внутри корпуса оборудования посторонних предметов, независимо от их природы, если возможность подобного не оговорена в технической документации и Инструкциях по эксплуатации.
6. Отказ оборудования, вызванный воздействием факторов непреодолимой силы и/или действиями третьих лиц.

С условиями гарантии ознакомлен

\_\_\_\_\_ (подпись покупателя)



Официальный представитель HOME BAR TM  
ООО «ХоумКафе», 115191, Россия, г. Москва, пер.  
Духовской, д. 17,  
тел. +7 (495) 708 44 84  
info@my-homecafe.ru  
my-homebar.ru

Customer Service in Russia:  
www.my-homebar.ru

